

Guide de l'utilisateur de l'adaptateur pour imprimante sans fil Dell™ 3300

Cliquez sur les liens situés à gauche pour obtenir des informations sur les caractéristiques et le fonctionnement de l'adaptateur pour imprimante sans fil. Pour des informations supplémentaires sur l'adaptateur pour imprimante sans fil, reportez-vous à la section [Recherche d'informations](#).

Remarques, avis et avertissements



REMARQUE : une REMARQUE fournit des informations importantes qui permettent d'optimiser l'utilisation de l'adaptateur pour imprimante sans fil.



AVIS : un AVIS signale un risque d'endommagement du matériel ou de perte de données et propose une solution pour supprimer ce risque.



PRÉCAUTION : signale un risque de blessures corporelles graves, voire mortelles, et de dommage matériel.

Les informations présentées dans ce document sont susceptibles d'être modifiées sans préavis.
© 2004 Dell Inc. Tous droits réservés.

Toute reproduction de ce document, de quelque manière que ce soit, sans autorisation écrite de la société Dell Inc. est strictement interdite.



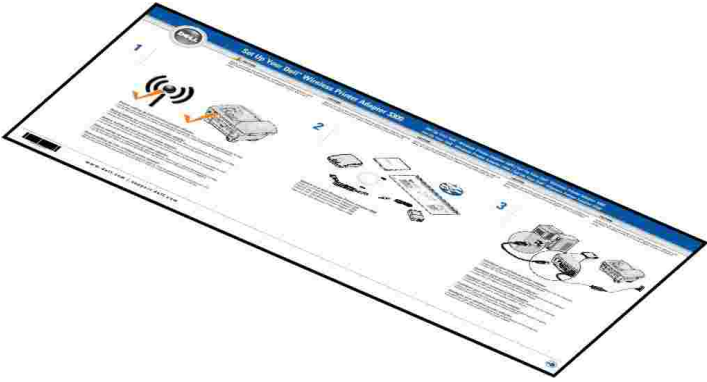
A propos des marques commerciales utilisées dans ce document : *Dell* et le logo *DELL* sont des marques commerciales de Dell Inc. ; *Microsoft* et *Windows* sont des marques commerciales déposées de Microsoft Corporation.

D'autres marques commerciales ou noms de produits peuvent apparaître dans ce document en référence aux entités revendiquant la propriété de ces marques et noms de produits à leurs produits. Dell Inc. renonce à tout titre de propriété sur les marques et noms de produit autres que les siens.

Modèle 3300

Octobre 2004

Recherche d'informations

Ce que vous recherchez....	se trouve ici....
<ul style="list-style-type: none">• Logiciel de l'adaptateur pour imprimante sans fil• Mon <i>Guide de l'utilisateur</i>	<p><i>CD d'installation</i></p> 
<ul style="list-style-type: none">• Consignes de sécurité• Garantie• Réglémentations	<p><i>Guide d'informations sur le produit</i></p> 
<ul style="list-style-type: none">• Comment installer l'adaptateur pour imprimante sans fil	<p>Notice <i>Installez l'adaptateur pour imprimante sans fil Dell 3300</i></p> 
<ul style="list-style-type: none">• Logiciel le plus récent pour l'adaptateur pour imprimante sans fil• Questions et réponses du support et du service technique• Documentation de l'adaptateur pour imprimante sans fil	<p>Site Internet du support Dell : support.dell.com</p> <p>Le site Web du support Dell vous propose notamment les outils en ligne suivants :</p> <ul style="list-style-type: none">• Solutions - Dépannage, astuces, articles de professionnels et formations en ligne• Service clientèle - Contacts, suivi de commande, garantie et réparations• Références - Documentation de l'adaptateur pour imprimante sans fil et spécifications produit
<ul style="list-style-type: none">• Comment utiliser Windows XP• Documentation de	<p>Centre d'aide et de support de Windows XP</p>

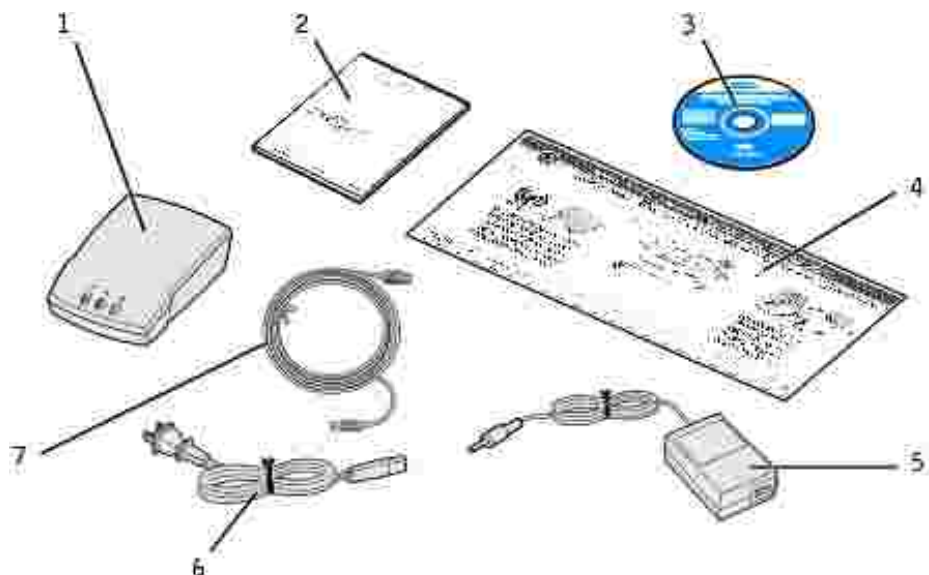
l'adaptateur pour imprimante
sans fil

1. Cliquez sur Démarrer→ Aide et Support.
2. Décrivez votre problème en quelques mots, puis cliquez sur la flèche.
3. Cliquez sur la rubrique correspondant à votre problème
4. Suivez les instructions qui s'affichent à l'écran.


A propos de l'adaptateur pour imprimante sans fil

- [Présentation de l'adaptateur pour imprimante sans fil](#)
 - [Explication des ports de l'adaptateur pour imprimante sans fil](#)
 - [Explication des témoins de l'adaptateur pour imprimante sans fil](#)
 - [Présentation du réseau sans fil](#)
-

Présentation de l'adaptateur pour imprimante sans fil



Numéro	Description
1	Adaptateur pour imprimante sans fil Dell 3300
2	<i>Guide d'informations sur le produit</i>
3	<i>CD d'installation</i> de l'adaptateur pour imprimante sans fil Dell 3300
4	Notice <i>Installez l'adaptateur pour imprimante sans fil Dell™ 3300</i>
5	Alimentation électrique
6	Cordon d'alimentation pour adaptateur mural
7	Câble USB

 **REMARQUE** : l'adaptateur pour imprimante sans fil n'est pas compatible avec toutes les imprimantes Dell. Pour plus d'informations, consultez le site Internet support.dell.com.

Explication des ports de l'adaptateur pour imprimante sans fil



Numéro	Pièce	Description
1	Port USB (vers l'ordinateur)	Permet de connecter l'adaptateur pour imprimante sans fil à un ordinateur pour la configuration initiale et l'installation réseau. Utilisez le port USB 2 pour connecter l'adaptateur d'imprimante sans fil à l'imprimante.
2	Port USB (vers l'imprimante)	Permet de connecter l'adaptateur pour imprimante sans fil à l'imprimante.
3	Touche Test	Appuyez sur la touche et maintenez-la enfoncée lorsque vous insérez le connecteur du cordon d'alimentation dans le connecteur d'alimentation pour restaurer les paramètres usine par défaut de l'adaptateur pour imprimante sans fil. Si l'adaptateur pour imprimante sans fil est connecté à une imprimante laser, appuyez une fois pour imprimer une page de test.
4	Connecteur d'alimentation électrique	Permet de connecter l'adaptateur pour imprimante sans fil à l'alimentation électrique.

Explication des témoins de l'adaptateur pour imprimante sans fil



Numéro	Pièce	Description
1	Témoin Marche/Arrêt	L'adaptateur pour imprimante sans fil est sous tension.
2	Etat du port USB	L'adaptateur pour imprimante sans fil est connecté au port USB et la communication est établie.
3	Etat de la connexion sans fil	L'adaptateur pour imprimante sans fil est connecté au réseau et la communication est établie.

Pour plus d'informations, reportez-vous à la section [Etat du témoin](#).

Présentation du réseau sans fil

Deux types de connexions au réseau sans fil sont possibles : Infrastructure et Ad-Hoc.

En mode Infrastructure, la structure du réseau repose sur une série de routeurs sans fil ou de points d'accès sans fil.



En mode Ad-Hoc, les périphériques sans fil communiquent directement les uns avec les autres sans passer par un routeur sans fil.



Si vous parvenez à connecter l'adaptateur pour imprimante sans fil à votre ordinateur à l'aide du câble USB, vous pouvez configurer cet adaptateur en utilisant l'Assistant Configuration de l'adaptateur pour imprimante sans fil Dell 3300 que vous trouverez sur le *CD d'installation*. Pour plus d'informations, consultez la section [Configuration de base](#).

Si vous ne parvenez pas à connecter l'adaptateur pour imprimante sans fil à votre ordinateur à l'aide du câble USB, vous pouvez configurer cet adaptateur en utilisant un réseau Ad-Hoc et la page Web intégrée. Pour plus d'informations, consultez la section [Configuration avancée](#).



REMARQUE : pour configurer l'adaptateur pour imprimante sans fil en utilisant cette méthode, votre ordinateur doit disposer d'une carte réseau sans fil.

Configuration de base

- [Configuration minimum requise](#)
 - [Sélection d'un emplacement pour l'adaptateur pour imprimante sans fil](#)
 - [Présentation de la configuration](#)
 - [Définition des paramètres du réseau sans fil](#)
 - [Configuration de l'adaptateur pour imprimante sans fil](#)
 - [Installation de l'imprimante sur le réseau](#)
-

Configuration minimum requise

- L'adaptateur pour imprimante sans fil Dell 3300
- Un réseau sans fil existant. Les types de sécurité suivants sont pris en charge :
 - Aucune sécurité
 - WEP avec clés de sécurité de 64 ou 128 bits
 - WPA (WiFi protected access) - personnel en mode PSK sur TKIP (réseau fonctionnant en mode Infrastructure uniquement)
- Un ordinateur connecté à votre réseau sans fil
- Une imprimante réseau
- Le *CD d'installation* de l'adaptateur pour imprimante sans fil Dell 3300
- Le CD du logiciel fourni avec votre imprimante



REMARQUE : pour utiliser l'Assistant Configuration de l'adaptateur pour imprimante sans fil Dell 3300 du *CD d'installation*, l'ordinateur doit fonctionner sous Windows 2000 ou Windows XP.

Sélection d'un emplacement pour l'adaptateur pour imprimante sans fil

L'emplacement de l'adaptateur pour imprimante sans fil détermine la qualité de son fonctionnement. Les instructions ci-après permettent de définir l'emplacement de l'adaptateur pour imprimante sans fil :

- Positionnez l'adaptateur pour imprimante sans fil sur une surface plane, à l'abri de la chaleur, du froid et de l'humidité.
- Si le réseau utilise une configuration Infrastructure, maintenez l'adaptateur pour imprimante sans fil à une distance appropriée du point d'accès sans fil.

- Maintenez l'adaptateur pour imprimante sans fil éloigné des appareils électroniques non nécessaires, tels que les fours à micro-ondes et autres appareils ménagers.
 - Evitez tout élément qui pourrait faire obstacle au signal sans fil de l'adaptateur pour imprimante et provoquer des interférences.
-

Présentation de la configuration

Le processus de configuration de base comporte trois étapes :

1. Définition des paramètres du réseau sans fil
2. Configuration de la communication entre l'adaptateur pour imprimante sans fil et le réseau sans fil
3. Installation de l'imprimante sur le réseau

Pour procéder à la configuration, connectez l'adaptateur pour imprimante sans fil à un ordinateur à l'aide d'un câble USB. Exécutez ensuite l'Assistant Configuration de l'adaptateur pour imprimante sans fil Dell 3300 que vous trouverez sur le *CD d'installation*. Vous pouvez alors configurer le périphérique et tester la connexion sans fil.

Pour procéder à l'installation, connectez l'adaptateur pour imprimante sans fil à l'imprimante que vous souhaitez installer. Lancez ensuite le CD de l'imprimante pour installer cette dernière comme imprimante réseau.

D'autres ordinateurs peuvent utiliser l'imprimante reliée à l'adaptateur pour imprimante en exécutant le CD du logiciel de l'imprimante sur chaque ordinateur.

Avant d'installer l'adaptateur pour imprimante sans fil, effectuez les opérations suivantes :

- Installez les cartouches d'encre ou de toner dans l'imprimante.
- Chargez le papier dans l'imprimante.
- Allumez l'imprimante.



REMARQUE : n'installez PAS le logiciel de l'imprimante pour le moment et ne connectez PAS l'imprimante à l'ordinateur ou à l'adaptateur pour imprimante sans fil.

Définition des paramètres du réseau sans fil

Vous aurez peut-être besoin de connaître certains des paramètres du réseau sans fil pour configurer l'adaptateur pour imprimante sans fil. Si vous n'êtes pas sûr de connaître ces paramètres, reportez-vous à la

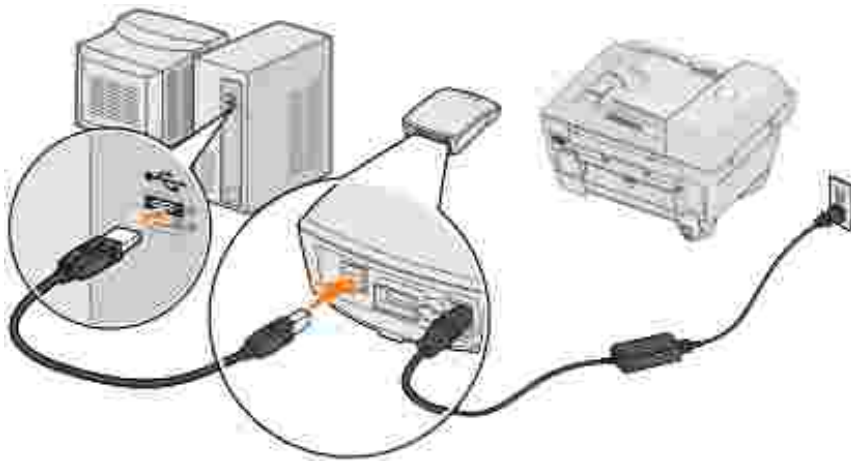
documentation du réseau ou contactez votre administrateur réseau.

- Nom réseau, également appelé SSID (Service Set ID)
- Type de sécurité
 - Aucun
 - WEP (Wired Equivalency Protocol)
 - WPA (Wifi Protected Access)
- Clé(s) de sécurité

Configuration de l'adaptateur pour imprimante sans fil

Connexion de l'adaptateur pour imprimante sans fil à l'ordinateur

1. Connectez la plus grosse extrémité du câble USB au port USB de l'ordinateur.
2. Insérez la plus petite extrémité du câble USB dans la partie gauche du port USB de l'adaptateur pour imprimante sans fil.
3. Branchez l'adaptateur pour imprimante sans fil sur l'alimentation.

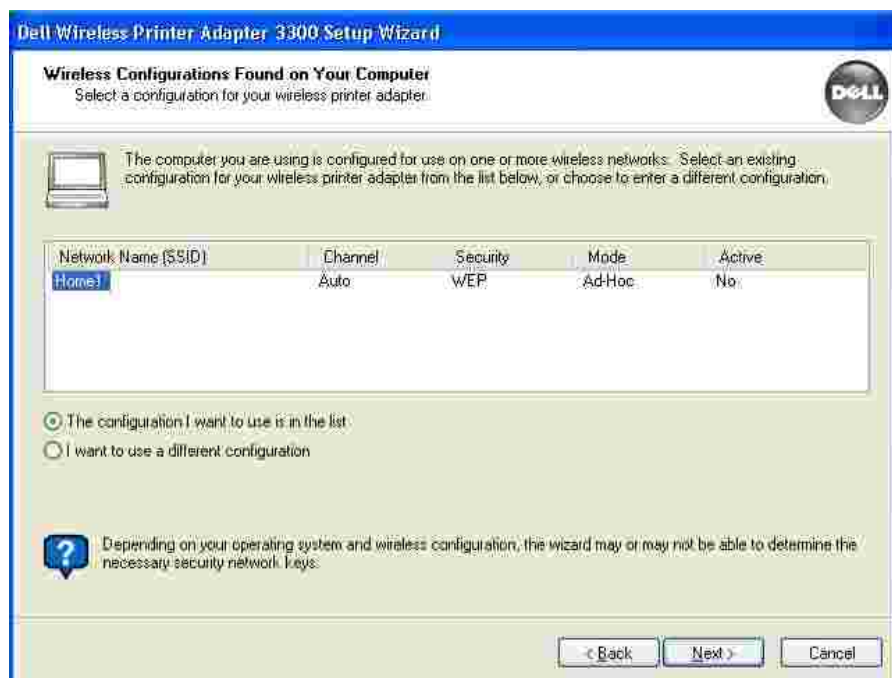


4. Passez à la section [Configuration de l'adaptateur pour imprimante sans fil](#).

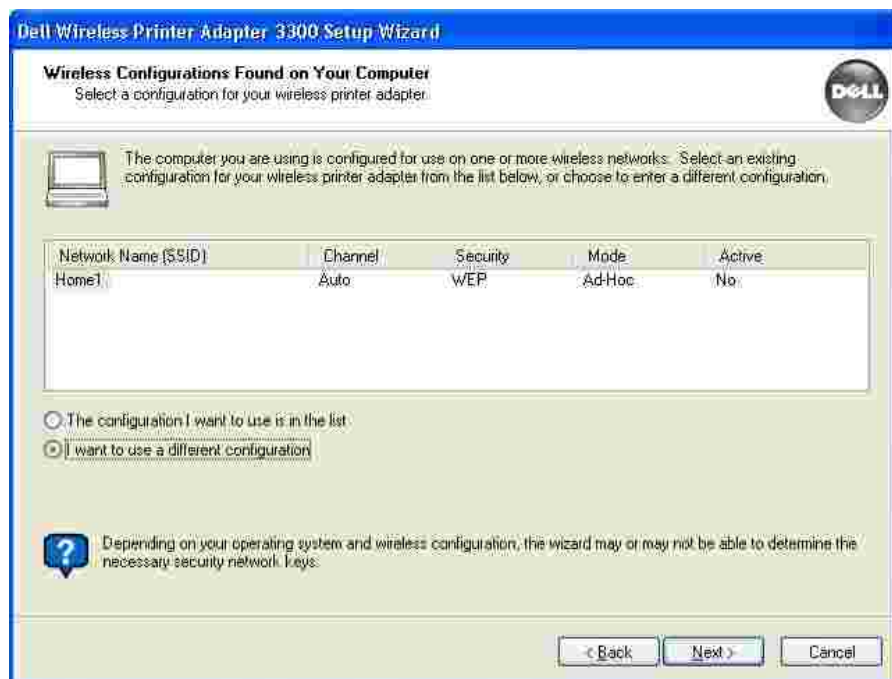
Configuration de l'adaptateur pour imprimante sans fil

1. Insérez le *CD d'installation* de l'adaptateur pour imprimante sans fil Dell 3300. L'Assistant Configuration du *CD d'installation* se lance automatiquement.

2. Cliquez sur Accepter dans l'écran de l'accord de licence.
3. Sélectionnez le dossier de destination du logiciel Dell, puis cliquez sur Terminer.
4. Une fois le logiciel installé, cliquez sur Suivant dans l'écran de bienvenue.
5. Dans la liste, sélectionnez le Nom de réseau (SSID) approprié, puis cliquez sur Suivant.



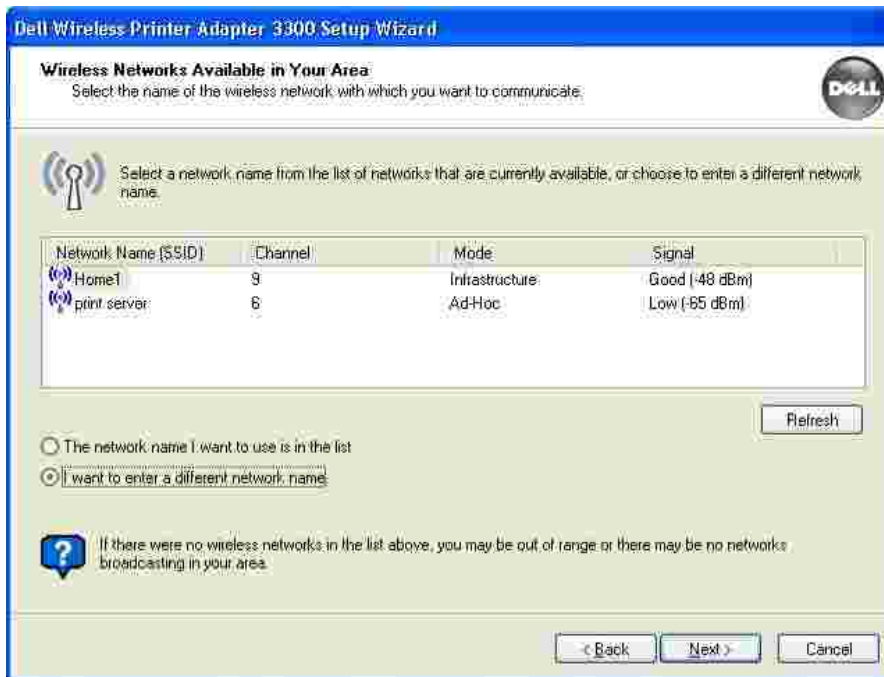
Si le Nom de réseau que vous souhaitez utiliser ne figure pas dans la liste, sélectionnez Je souhaite utiliser une autre configuration, puis cliquez sur Suivant.



Si le Nom de réseau ne figure toujours pas dans la liste, vérifiez que votre réseau sans fil fonctionne, puis essayez à nouveau.


Si votre réseau sans fil fonctionne et que le Nom de réseau ne s'affiche toujours pas :

- a. Dans l'écran Réseaux sans fil disponibles dans votre région , sélectionnez l'option Je souhaite saisir un autre nom de réseau , puis cliquez sur Suivant.

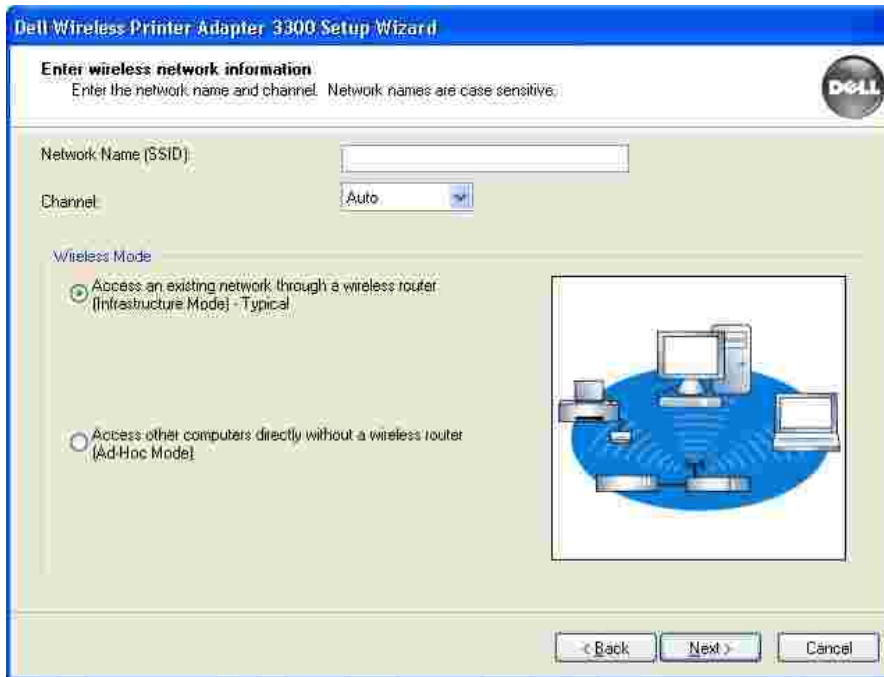


- b. Saisissez le Nom de réseau (SSID) du réseau que vous souhaitez utiliser. Si vous n'êtes pas sûr de savoir quel réseau utiliser, reportez-vous à la documentation de votre réseau ou contactez votre administrateur réseau.

- c. Sélectionnez le canal adapté au réseau.

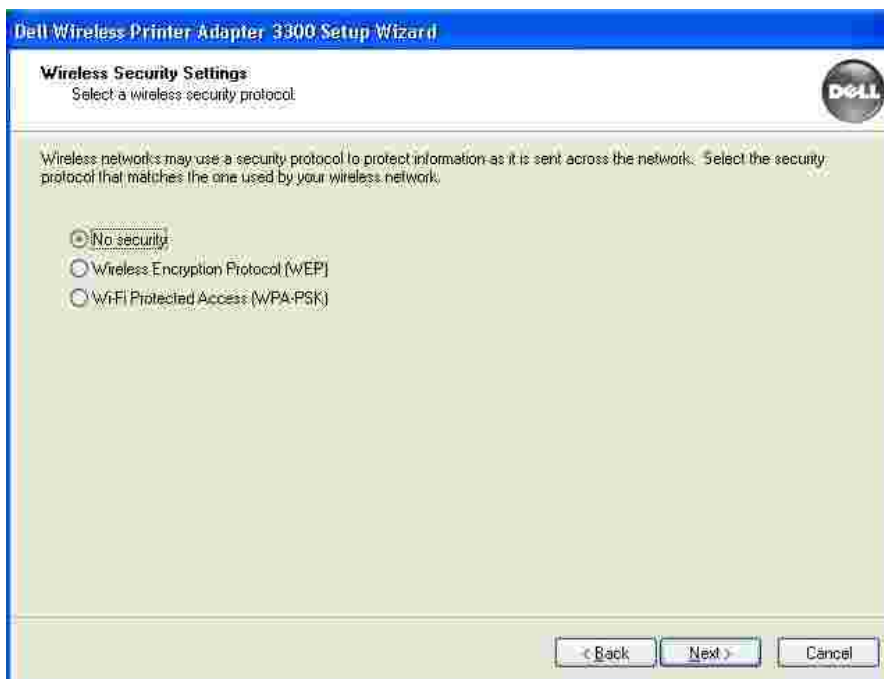
 **REMARQUE** : les options de canal comprennent Auto (recommandé) et 1-11 (Etats-Unis)/ 1-13 (GB/ Europe).

- d. Sélectionnez Mode Infrastructure ou Mode Ad-Hoc selon la configuration de votre réseau sans fil. Pour plus d'informations, reportez-vous à la section [Présentation du réseau sans fil](#).



e. Cliquez sur Suivant, puis passez à [l'étape 6](#).

6. Sélectionnez la méthode de sécurité appropriée, puis cliquez sur Suivant. Si aucune méthode de sécurité n'est détectée, passez à [l'étape 8](#).



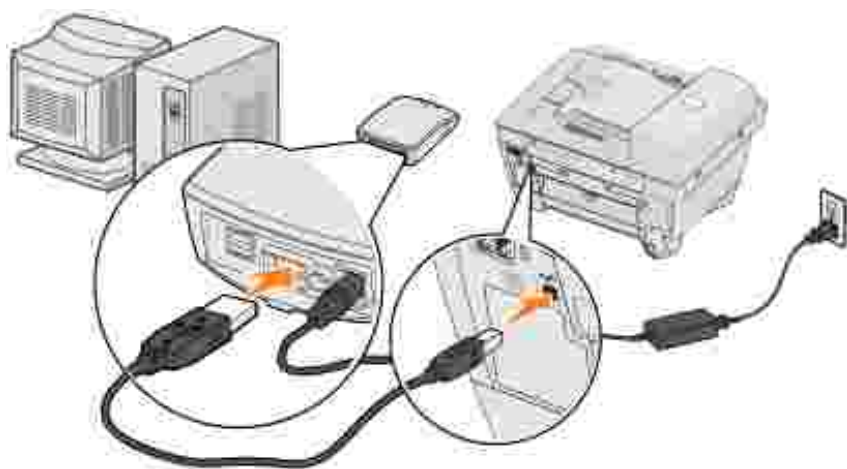
7. Saisissez la ou les clés de sécurité adaptée(s) à votre réseau, puis cliquez sur Suivant.
8. Dans l'écran de résumé, vérifiez tous les attributs du réseau afin de vous assurer que les paramètres sont corrects. Si les paramètres sont corrects, cliquez sur Suivant pour les appliquer à l'adaptateur

pour imprimante sans fil.

9. Déconnectez le câble USB de l'ordinateur et de l'adaptateur pour imprimante sans fil.
10. Passez à la section [Connexion de l'adaptateur pour imprimante sans fil à l'imprimante](#).

Connexion de l'adaptateur pour imprimante sans fil à l'imprimante

1. Utilisez le même câble pour connecter l'adaptateur pour imprimante sans fil à l'imprimante : insérez la plus grosse extrémité du câble USB dans le port USB central situé à l'arrière de l'adaptateur pour imprimante sans fil, puis insérez la plus petite extrémité du câble USB dans l'imprimante.



2. Cliquez sur Suivant pour passer à l'étape suivante de l'Assistant Configuration du *CD d'installation*.
3. Notez les informations relatives à l'adresse de port ou à l'adresse MAC affichées à l'écran. Ces informations peuvent être utiles lorsque vous installez l'imprimante sur le réseau. Ce numéro doit correspondre à l'ID MAC imprimé au bas de l'adaptateur pour imprimante sans fil.



4. Cliquez sur Terminer pour fermer l'Assistant Configuration du *CD d'installation*.
5. Retirez le *CD d'installation* de votre ordinateur, puis insérez le CD du logiciel de l'imprimante.
6. Procédez à l'[Installation de l'imprimante sur le réseau](#).

Installation de l'imprimante sur le réseau

Une fois que l'adaptateur pour imprimante sans fil est configuré, utilisez le CD du logiciel de l'imprimante fourni avec l'imprimante pour installer cette dernière sur les ordinateurs reliés au réseau.

- Vérifiez que le CD de l'imprimante est inséré dans l'ordinateur sur lequel vous souhaitez l'installer.
- Lors de l'installation de l'imprimante, suivez le chemin d'installation Réseau. Ce processus peut varier selon les imprimantes.

Installation de l'imprimante réseau sur d'autres ordinateurs du réseau

Si l'imprimante installée est destinée à être utilisée par plusieurs ordinateurs, vous devez effectuer l'[installation de l'imprimante sur le réseau](#) pour chaque ordinateur devant être relié à l'imprimante. Il n'est pas nécessaire d'installer à nouveau l'adaptateur pour imprimante sans fil.

Configuration avancée

- [Configuration minimum requise](#)
 - [Sélection d'un emplacement pour l'adaptateur pour imprimante sans fil](#)
 - [Présentation de la configuration](#)
 - [Définition des paramètres du réseau sans fil](#)
 - [Configuration de l'adaptateur pour imprimante sans fil](#)
 - [Installation de l'imprimante sur le réseau](#)
 - [Modification des paramètres de l'adaptateur pour imprimante sans fil](#)
-

Configuration minimum requise

- L'adaptateur pour imprimante sans fil Dell 3300
- Un réseau sans fil existant. Les types de sécurité suivants sont pris en charge :
 - Aucune sécurité
 - WEP avec clés de sécurité de 64 ou 128 bits
 - WPA (WiFi protected access) - personnel en mode PSK sur TKIP (réseau fonctionnant en mode Infrastructure uniquement)
- Un ordinateur connecté à votre réseau sans fil
- Une imprimante réseau
- Le *CD d'installation* de l'adaptateur pour imprimante sans fil Dell 3300
- Le CD du logiciel fourni avec votre imprimante



REMARQUE : pour utiliser l'Assistant Configuration de l'adaptateur pour imprimante sans fil Dell 3300 du *CD d'installation*, l'ordinateur doit fonctionner sous Windows 2000 ou Windows XP.

Sélection d'un emplacement pour l'adaptateur pour imprimante sans fil

L'emplacement de l'adaptateur pour imprimante sans fil détermine la qualité de son fonctionnement. Les instructions ci-après permettent de définir l'emplacement de l'adaptateur pour imprimante sans fil :

- Positionnez l'adaptateur pour imprimante sans fil sur une surface plane, à l'abri de la chaleur, du froid et de l'humidité.
- Si le réseau utilise une configuration Infrastructure, maintenez l'adaptateur pour imprimante sans fil à

une distance appropriée du point d'accès sans fil.


- Maintenez l'adaptateur pour imprimante sans fil éloigné des appareils électroniques non nécessaires, tels que les fours à micro-ondes et autres appareils ménagers.
- Evitez tout élément qui pourrait faire obstacle au signal sans fil de l'adaptateur pour imprimante et provoquer des interférences.

Présentation de la configuration

Le processus de configuration de base comporte trois étapes :

1. Définition des paramètres du réseau sans fil
2. Configuration de la communication entre l'adaptateur pour imprimante sans fil et le réseau sans fil
3. Installation de l'imprimante sur le réseau

Il est préconisé d'utiliser la page Web intégrée pour configurer l'adaptateur pour imprimante sans fil. Pour ce faire, vous devez avoir une connaissance approfondie des réseaux sans fil. Vous devez modifier les paramètres réseau de votre ordinateur, configurer l'adaptateur pour imprimante sans fil, puis restaurer les paramètres réseau d'origine de l'ordinateur.


 **REMARQUE** : vous pouvez utiliser cette méthode pour configurer l'adaptateur pour imprimante sans fil en mode Ad-Hoc ou Infrastructure.

Pour procéder à l'installation, connectez l'adaptateur pour imprimante sans fil à l'imprimante que vous souhaitez installer. Lancez ensuite le CD de l'imprimante pour installer cette dernière comme imprimante réseau.

D'autres ordinateurs peuvent utiliser l'imprimante reliée à l'adaptateur pour imprimante en exécutant le CD du logiciel de l'imprimante sur chaque ordinateur.

Avant d'installer l'adaptateur pour imprimante sans fil, effectuez les opérations suivantes :

- Installez les cartouches d'encre ou de toner dans l'imprimante.
- Chargez le papier dans l'imprimante.
- Allumez l'imprimante.

 **REMARQUE** : n'installez PAS le logiciel de l'imprimante pour le moment et ne connectez PAS l'imprimante à l'ordinateur ou à l'adaptateur pour imprimante sans fil.

Définition des paramètres du réseau sans fil

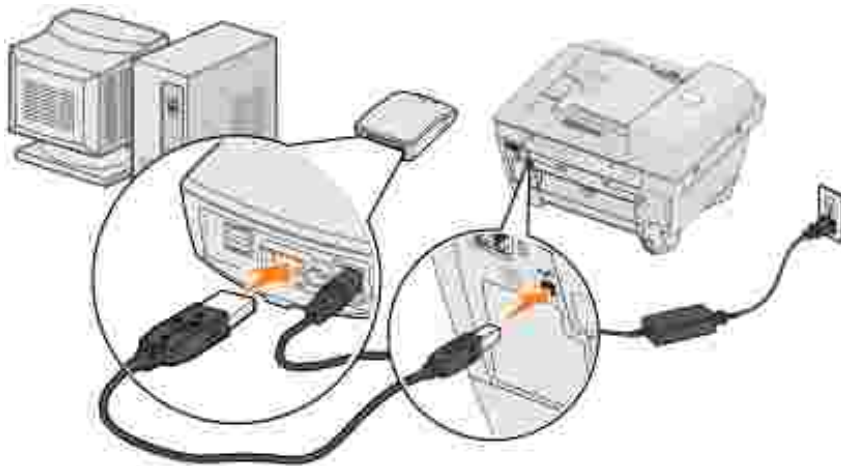
Vous aurez peut-être besoin de connaître certains des paramètres du réseau sans fil pour configurer l'adaptateur pour imprimante sans fil. Si vous n'êtes pas sûr de connaître ces paramètres, reportez-vous à la documentation du réseau ou contactez votre administrateur réseau.

- Nom réseau, également appelé SSID (Service Set ID)
 - Type de sécurité
 - Aucun
 - WEP (Wired Equivalency Protocol)
 - WPA (Wifi Protected Access)
 - Clé(s) de sécurité
 - Type IBSS (Basic Service Set) - Infrastructure ou Ad-Hoc
 - Numéro de canal
-

Configuration de l'adaptateur pour imprimante sans fil

Connexion de l'adaptateur pour imprimante sans fil à l'imprimante

1. Connectez l'adaptateur pour imprimante sans fil à l'imprimante à l'aide du câble USB.
2. Branchez l'adaptateur pour imprimante sans fil sur l'alimentation.



3. Allumez l'imprimante et mettez l'adaptateur pour imprimante sans fil sous tension.
4. Vérifiez que le témoin Marche/Arrêt de l'adaptateur pour imprimante sans fil est allumé et que le témoin de l'état de la connexion sans fil est allumé.
5. Passez à la section [Définition des paramètres réseau](#).

Définition des paramètres réseau

1. Accédez aux paramètres réseau actuels et notez-les en vue d'une utilisation ultérieure.

Pour plus d'informations sur l'accès aux paramètres réseau actuels, reportez-vous à la documentation du réseau sans fil ou contactez la personne ayant installé le réseau.

2. Configurez les paramètres réseau actuels avec les valeurs suivantes, puis vérifiez que votre ordinateur est connecté au réseau sans fil du serveur d'impression :

Paramètre réseau	Configuré sur
SSID (Nom réseau ou Service Set ID)	Serveur d'impression
BSST (Basic Service Set Type)	Ad-Hoc
Mode de chiffrement des données	Aucun
Clé WEP (4 maximum)	Aucun

3. Passez à la section [Définition de l'adresse IP de l'adaptateur pour imprimante sans fil](#).

Définition de l'adresse IP de l'adaptateur pour imprimante sans fil

1. Vérifiez l'adresse IP de l'adaptateur pour imprimante sans fil.

La méthode Auto-IP permet d'attribuer une adresse IP à l'adaptateur pour imprimante sans fil. Cette adresse est comprise dans la plage « 169,254 ». Pour trouver l'adresse IP de l'adaptateur pour imprimante sans fil, utilisez l'une des méthodes suivantes :

- o Utilisez l'Utilitaire Définition de l'adresse IP situé sur le *CD d'installation* de l'adaptateur pour imprimante sans fil Dell 3300 pour afficher son adresse IP. Pour plus d'informations, consultez la section [Utilisation de l'Utilitaire Définition de l'adresse IP](#)
 - o Imprimantes laser uniquement : appuyez sur la touche Test située à l'arrière de l'adaptateur pour imprimante sans fil pour imprimer une page de configuration indiquant son adresse IP.
2. Vérifiez que l'adresse IP de votre ordinateur est différente de celle de l'adaptateur pour imprimante sans fil et qu'elle est comprise dans la même plage IP. Par exemple :

Périphérique	Adresse IP
Ordinateur	169.254.1.1
Adaptateur pour imprimante sans fil	169.254.5.4

Si l'adresse IP de votre ordinateur ne figure pas dans la même plage que celle de l'adaptateur pour imprimante sans fil, modifiez l'adresse IP de façon à ce qu'elle figure dans la plage appropriée.

Pour obtenir des informations sur la recherche et la modification de l'adresse IP de l'ordinateur, consultez la documentation de l'ordinateur ou du système d'exploitation.

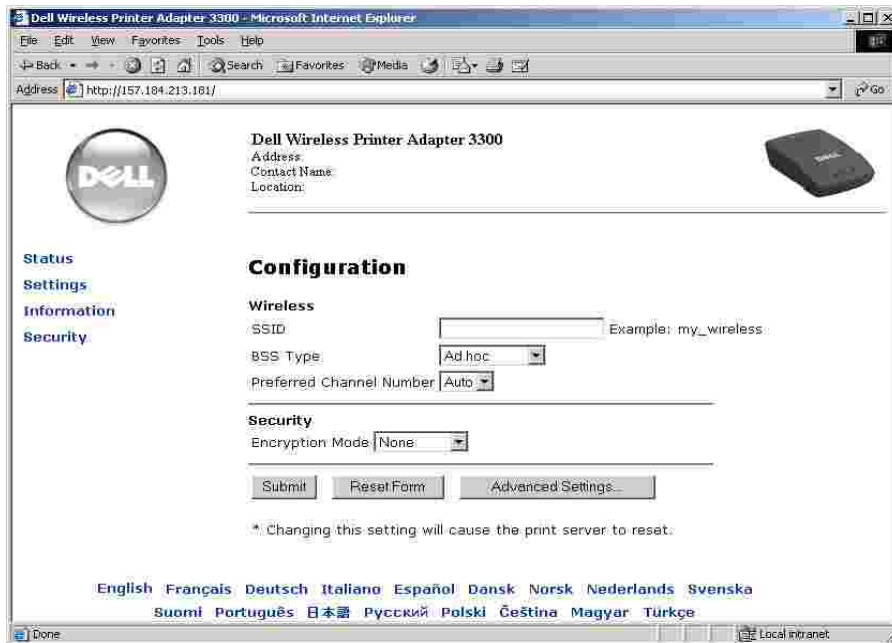
3. Passez à la section [Configuration de l'adaptateur pour imprimante sans fil](#).

Configuration de l'adaptateur pour imprimante sans fil

1. Si vous avez utilisé l'Utilitaire Définition de l'adresse IP pour rechercher l'adresse IP et que ce dernier est toujours ouvert, cliquez sur Lancer pour accéder à la page Web intégrée de l'adaptateur pour imprimante sans fil.

Sinon, ouvrez un navigateur Web et saisissez l'adresse IP de l'adaptateur pour imprimante sans fil dans le champ de l'URL pour accéder à la page Web intégrée de l'adaptateur pour imprimante sans fil.

2. Cliquez sur le lien Paramètres situé à gauche de la page.
3. Dans la section Paramètres du serveur d'impression, cliquez sur le lien Sans fil .
4. Modifiez les paramètres réseau de la liste afin qu'ils correspondent au réseau sans fil d'origine enregistré à l'[étape 1](#), y compris :
 - o Nom réseau (SSID)
 - o Type BSS (Infrastructure ou Ad-Hoc)
 - o Numéro de canal
 - o Mode de chiffrement (WEP, WPA, aucun)
 - o Type d'authentification (ouvert, partagé)



REMARQUE : le SSID saisi doit correspondre parfaitement à celui utilisé sur le réseau. Les SSID sont sensibles à la casse. Ainsi, si le SSID saisi est incorrect, l'adaptateur pour imprimante sans fil ne peut pas communiquer sur le réseau et vous devez recommencer la configuration.

5. Cliquez sur Envoyer.
6. Restaurez les paramètres d'origine du réseau sans fil enregistrés à l'[étape 1](#).
7. Vérifiez que l'ordinateur est connecté au réseau d'origine.

Vous pouvez également vérifier que l'adaptateur pour imprimante sans fil est connecté au réseau à l'aide de l'Utilitaire Définition de l'adresse IP. Pour plus d'informations, consultez la section [Utilisation de l'Utilitaire Définition de l'adresse IP](#).

8. Procédez à l'[Installation de l'imprimante sur le réseau](#).

Installation de l'imprimante sur le réseau

Une fois que l'adaptateur pour imprimante sans fil est configuré, utilisez le CD du logiciel de l'imprimante fourni avec l'imprimante pour installer cette dernière sur les ordinateurs connectés au réseau.

- Vérifiez que le CD de l'imprimante est inséré dans l'ordinateur sur lequel vous souhaitez l'installer.
- Lors de l'installation de l'imprimante, suivez le chemin d'installation Réseau. Ce processus peut varier selon les imprimantes.

Installation de l'imprimante réseau sur d'autres ordinateurs

du réseau

Si l'imprimante installée est destinée à être utilisée par plusieurs ordinateurs, vous devez effectuer [l'installation de l'imprimante sur le réseau](#) pour chaque ordinateur devant être relié à l'imprimante. Tous ces ordinateurs doivent être dotés d'une carte réseau sans fil.


Modification des paramètres de l'adaptateur pour imprimante sans fil

Avant de modifier les paramètres de l'adaptateur pour imprimante sans fil, vous devez installer ce dernier sur votre réseau et connaître son adresse IP. Vous pouvez modifier les paramètres de l'adaptateur pour imprimante sans fil sur le serveur Web intégré. Si vous ne connaissez pas l'adresse IP de l'adaptateur pour imprimante sans fil, consultez la section [Recherche de l'adresse IP de l'adaptateur pour imprimante sans fil](#).

Recherche de l'adresse IP de l'adaptateur pour imprimante sans fil

Utilisation de l'Utilitaire Définition de l'adresse IP

Le *CD d'installation* contient l'Utilitaire Définition de l'adresse IP. Ce dernier vous permet de rechercher l'adresse IP de l'adaptateur pour imprimante sans fil. Lorsque l'utilitaire est lancé, il s'installe automatiquement sur l'ordinateur pour une plus grande simplicité d'utilisation.

 **REMARQUE** : si vous avez déjà installé l'adaptateur pour imprimante sans fil à l'aide de l'Assistant Configuration de l'adaptateur, l'utilitaire est déjà installé et vous pouvez passer directement à [l'étape 5](#).

1. Lancez le *CD d'installation*.
2. Cliquez sur Accepter dans l'écran Contrat de licence.
3. Cliquez sur Installer.
4. Une fois le logiciel installé, cliquez sur Annuler pour quitter l'Assistant.
5. Cliquez sur Démarrer → Programmes → Dell → Adaptateur pour imprimante sans fil Dell → Utilitaire Définition de l'adresse IP.

Une recherche de périphérique est lancée. Une liste de tous les adaptateurs pour imprimante associés à des imprimantes s'affiche.

6. Sélectionnez l'imprimante dans la liste.
7. Cliquez sur Lancer la page Web.

Impression d'une page de configuration réseau (imprimantes laser uniquement)

Une fois l'adaptateur pour imprimante sans fil et l'imprimante connectés, sur la plupart des imprimantes laser, appuyez sur la touche test située à l'arrière de l'adaptateur pour imprimer une page de configuration réseau. Pour plus d'informations sur l'impression d'une page de configuration réseau, consultez la documentation fournie avec l'imprimante.

Afin que l'adresse IP figure sur cette page, vous devez terminer l'installation de ce produit sur le réseau sans fil.

Accès à la page Web intégrée


1. Saisissez l'adresse IP de l'adaptateur pour imprimante sans fil dans un navigateur. La page Web intégrée de l'adaptateur s'ouvre.
2. Sélectionnez les paramètres à modifier, tels que l'adresse IP.
3. Saisissez les modifications, puis cliquez sur Envoyer.

Dépannage

- [Etat du témoin](#)
- [Problèmes de configuration](#)

Cette section permet de résoudre les problèmes susceptibles de survenir lors de la configuration de l'adaptateur pour imprimante sans fil.

Etat du témoin

	1	Témoin Marche/Arrêt
	2	Etat du port USB
	3	Etat de la connexion sans fil
Témoin	Etat	Résultat
Témoin Marche/Arrêt	Eteint	L'adaptateur pour imprimante sans fil n'est pas sous tension. Vérifiez que le cordon d'alimentation est correctement connecté et que la prise est alimentée.
	Allumé	L'adaptateur pour imprimante sans fil est sous tension.
Etat du port USB	Eteint	Le câble USB reliant l'adaptateur pour imprimante sans fil à l'imprimante ou à l'ordinateur n'est pas correctement raccordé. Vérifiez que les deux extrémités du câble USB sont correctement raccordées et que l'imprimante ou l'ordinateur est allumé.
	Allumé	Le câble USB reliant l'adaptateur pour imprimante sans fil à l'imprimante ou à l'ordinateur est correctement raccordé et reconnu par le port USB.
	Clignote	Un travail d'impression est en cours.
Etat de la connexion sans fil	Eteint	L'adaptateur pour imprimante sans fil recherche une connexion réseau ou aucune connexion réseau n'est disponible.
	Allumé	L'adaptateur pour imprimante sans fil est connecté au réseau.
	Clignote	L'adaptateur pour imprimante sans fil communique via le réseau sans fil.

Etat du port USB et de la connexion sans fil

Clignote par intermittence

Erreur liée au microcode. Eteignez l'adaptateur pour imprimante sans fil, puis rallumez-le. Si le problème persiste, contactez le Centre de support clients.

Problèmes de configuration

Le *CD d'installation* ne se lance pas automatiquement -

1. Fermez tous les logiciels.
2. Redémarrez votre ordinateur.
3. Réinsérez le *CD d'installation*. Si l'écran de bienvenue de l'adaptateur pour imprimante sans fil Dell 3300 s'affiche, continuez à suivre les instructions d'installation.

Si l'écran de bienvenue de l'adaptateur pour imprimante sans fil Dell 3300 ne s'affiche pas, procédez comme suit :

- a. A partir de votre bureau, cliquez deux fois sur Poste de travail.
- b. Cliquez deux fois sur l'icône du lecteur de CD-ROM.
- c. Le cas échéant, cliquez deux fois sur *setup.exe*.
- d. Suivez les instructions affichées à l'écran.

L'Assistant Configuration de l'adaptateur pour imprimante sans fil Dell 3300 ne peut pas communiquer avec l'adaptateur pour imprimante sans fil -

- Vérifiez que le câble USB est correctement connecté à l'ordinateur et à l'adaptateur pour imprimante sans fil.
- Vérifiez que l'adaptateur pour imprimante sans fil est sous tension.

Ma clé réseau n'est pas valide - Une clé réseau est similaire à un mot de passe et doit répondre aux critères suivants :

REMARQUE : seuls les caractères ASCII standard sont pris en charge.

- Clé WEP
 - o 5 ou 13 caractères exactement
 - ou
 - o 10 ou 26 caractères exactement (utilisation de A–F et 0–9 uniquement)
- Clé WPA-PSK (en mode infrastructure uniquement) : Une plage de 8-63 caractères

Pour plus d'informations, consultez la section [Modes de saisie de clé WEP/WPA](#).

Mon adaptateur pour imprimante sans fil n'a pas pu accéder au réseau -

- Vérifiez que les paramètres de l'adaptateur pour imprimante sans fil correspondent à ceux du réseau sans fil.
- Vérifiez que l'adaptateur pour imprimante sans fil se situe dans la plage du réseau.
- Si le réseau utilise le filtrage d'adresses MAC, indiquez l'adresse MAC de l'adaptateur pour imprimante sans fil au réseau. L'adresse MAC est indiquée au bas de l'adaptateur pour

imprimante sans fil.

L'adaptateur pour imprimante sans fil est configuré correctement, mais il est introuvable sur le réseau -

- Vérifiez que l'adaptateur pour imprimante sans fil est sous tension.
- Vérifiez que l'adaptateur pour imprimante sans fil se situe dans la plage du réseau sans fil.
- Eloignez l'adaptateur pour imprimante sans fil des fours à micro-ondes, des réfrigérateurs, des téléphones sans fil ou de tout autre appareil électronique susceptible d'interférer avec le signal sans fil.
- Vérifiez que le réseau sans fil utilise un nom réseau unique (SSID). Dans le cas contraire, il se peut que l'adaptateur pour imprimante sans fil communique via un autre réseau situé à proximité et utilisant le même nom réseau.

Aucune imprimante n'est connectée à l'adaptateur pour imprimante sans fil -

- Vérifiez que le câble USB est correctement connecté à l'imprimante et à l'adaptateur pour imprimante sans fil.
- Vérifiez que l'imprimante est sous tension et qu'elle est alimentée.
- Vérifiez que l'imprimante est configurée correctement. Pour plus d'informations, consultez la section [Configuration de base](#).
- Vérifiez que l'adaptateur pour imprimante sans fil est sous tension et qu'il est disponible sur le réseau. Lancez l'utilitaire Définition de l'adresse IP en cliquant sur Démarrer→ Programmes→ Dell→ Adaptateur pour imprimante sans fil Dell→ Utilitaire Définition de l'adresse IP .

Mon imprimante réseau n'imprime pas -

- Des erreurs peuvent survenir si vous avez d'abord installé l'imprimante directement sur l'ordinateur (installation locale) et que vous avez ensuite effectué une installation réseau à l'aide de l'adaptateur pour imprimante sans fil. Pour résoudre le problème, désinstallez les objets imprimante réseau et imprimante locale, puis réinstallez uniquement l'objet imprimante réseau.
- Vérifiez que les câbles reliés à l'imprimante, à l'adaptateur pour imprimante sans fil, à la prise secteur et au réseau sont correctement raccordés.
- Vérifiez que les témoins d'alimentation, USB et d'état de la connexion sans fil sont allumés.
- Vérifiez l'état de l'imprimante. Pour plus d'informations, consultez la documentation fournie avec l'imprimante.
- Assurez-vous que le réseau fonctionne correctement.

Si vous n'êtes pas sûr que le réseau fonctionne correctement, consultez la documentation de votre réseau ou contactez votre administrateur réseau.

- Vérifiez que l'imprimante est installée en tant qu'imprimante réseau sur l'ordinateur à partir duquel vous envoyez le travail d'impression.

REMARQUE : vous devez installer le logiciel de l'imprimante sur chaque ordinateur qui utilise l'imprimante réseau.

- Assurez-vous que le port pour imprimante approprié est sélectionné (imprimantes laser uniquement). Pour plus d'informations, consultez la documentation fournie avec l'imprimante.
- Redémarrez l'ordinateur.
- Désinstallez et réinstallez le logiciel de l'imprimante.

Si l'imprimante n'imprime toujours pas, reportez-vous à la documentation qui

l'accompagne pour obtenir de l'aide.

- Vérifiez que l'imprimante fonctionne correctement.
 - a. Débranchez l'imprimante de son adaptateur.
 - b. Connectez l'imprimante directement à l'ordinateur à l'aide d'un câble USB, puis installez l'imprimante en local.

Si vous pouvez imprimer lorsque l'imprimante est connectée directement à l'ordinateur, le problème peut être dû au réseau. Consultez la documentation de votre réseau ou contactez votre administrateur réseau.

Si vous ne pouvez pas effectuer d'impression lorsque l'imprimante est connectée directement à l'ordinateur, le problème peut venir de l'imprimante. Pour plus d'informations, consultez la documentation fournie avec l'imprimante.

Spécifications de l'adaptateur pour imprimante

- Environnement
 - Puissance consommée et requise
 - Modes de saisie de clé WEP/WPA
 - Câbles
-

Environnement

Température/Humidité relative

Condition	Température	Humidité relative (sans-condensation)
Fonctionnement	16 à 32 °C (61 à 90 °F)	8 à 80 %
Transport	- 40 à 60 °C (- 40 à 140 °F)	5 à 100 %
Stockage	1 à 60 °C (34 à 140 °F)	5 à 80 %

Puissance consommée et requise

Tension alternative d'entrée nominale	100 - 240 V
Fréquence nominale	50 - 60 Hz
Tension alternative d'entrée minimale	100 V
Tension alternative d'entrée maximale	240 V
Puissance moyenne consommée (120 V / 60 Hz)	4 W

Modes de saisie de clé WEP/WPA

	WEP 64 bits				WEP 128 bits				WPA-MDP			
	Ad Hoc		Infrastructure		Ad Hoc		Infrastructure		Ad Hoc		Infrastructure	
	Hex	ASCII	Hex	ASCII	Hex	ASCII	Hex	ASCII	Hex	ASCII	Hex	ASCII
Serveur Web intégré	Oui	Non	Oui	Non	Oui	Non	Oui	Non	Non	Non	Non	Oui*
Assistant d'installation	Oui	Oui*	Oui	Oui*	Oui	Oui*	Oui	Oui*	Non	Non	Non	Oui*

*Prise en charge de code ASCII 7 bits uniquement. Certains caractères spéciaux ne sont pas pris en charge.

Câbles

L'adaptateur pour imprimante sans fil Dell 3300 utilise un câble USB (Universal Serial Bus).



Glossaire

Réseau Ad-Hoc

Réseau autonome ou P2P sur lequel les périphériques communiquent directement les uns avec les autres sans utiliser de point d'accès sans fil.

ASCII

American Standard Code for Information Interchange, code américain standard pour l'échange d'informations.

BSS type

Type Bulletin Board Service, désigne le type de réseau sans fil utilisé. Les types BSS suivants peuvent être utilisés :

- Réseau Infrastructure
- Réseau Ad-Hoc

Numéro de canal

Le paramétrage automatique par défaut pour ce numéro est Auto. Vous pouvez sélectionner un canal si cela est requis pour votre configuration. Aux Etats-Unis, les numéros de canal valides sont compris entre 1 et 11 ; en Europe, ils sont compris entre 1 et 13.

Mode de chiffrement des données

Il s'agit du protocole de sécurité utilisé pour la protection des données transmises sur le réseau sans fil. Il fournit l'authentification réseau. Vous pouvez utiliser l'un des protocoles suivants :

- Aucun
- Partagé-WEP (Wired Equivalency Protocol)

Le réseau sans fil peut utiliser jusqu'à 4 clés WEP. Une clé WEP est similaire à un mot de passe et doit satisfaire aux critères suivants :

- Si vous utilisez des caractères Hex, les clés valides doivent être composées de 10 ou 26 caractères, compris entre 0 et 9 et entre A et F.
- Si vous utilisez un codage ASCII, les clés doivent être composées de 5 à 13 caractères au standard ASCII.

- WPA - Personnel (TKIP : PSK)-WPA (WiFi Protected Access) en mode PSK (Pre-Shared Key)

DHCP

Dynamic Host Configuration Protocol, protocole d'attribution d'adresses IP dynamiques aux périphériques d'un réseau. Avec l'adressage dynamique, un périphérique peut obtenir une adresse IP différente chaque fois qu'il se connecte au réseau. Cela signifie qu'un nouveau périphérique peut être ajouté à un réseau sans être obligé de lui attribuer manuellement une adresse IP unique.

Réseau Infrastructure

Réseau sur lequel les périphériques sans fil communiquent à l'aide d'un point d'accès sans fil central. Un réseau Infrastructure peut contenir plusieurs points d'accès sans fil.

Adresse IP

Internet Protocol Address, numéro d'identification des périphériques connectés au réseau ; par exemple, 192.168.0.1.

Adresse MAC

Media Access Controller Address (également désigné sous l'acronyme UAA), identificateur de 12 caractères spécifique à chaque périphérique matériel ; par exemple, 0002001008e8.

Type d'authentification réseau

Mode de chiffrement de données utilisé par le réseau pour empêcher des périphériques ou des utilisateurs non-autorisés de se connecter au réseau sans fil ou d'y accéder. Vous pouvez utiliser au choix les types d'authentification suivants :

- Aucun
- WEP
- WPA (WiFi Protected Access) -Réseaux en mode Infrastructure uniquement.

Une clé WPA est similaire à un mot de passe et doit comprendre entre 8 et 63 caractères ASCII standard.

Imprimante réseau

Périphérique d'impression qui ne doit pas être connecté localement à un ordinateur. S'il est raccordé à un réseau ou à un adaptateur réseau, un ordinateur du même réseau peut y accéder. Une imprimante est considérée comme une imprimante réseau lorsqu'elle peut se connecter à un serveur d'imprimante externe.

Port d'imprimante

Terminologie Windows désignant une connexion physique ou logique à une imprimante. Par exemple :

- LPT1 indique que l'imprimante est connectée à un port parallèle physique avec un câble parallèle.
- USB001 indique que l'imprimante est connectée à un port USB physique avec un câble USB.
- Print_Server_E320_0020000035D0 indique une connexion logique à l'imprimante sur votre réseau.

PSK

Phase-Shift Keying, technique de modulation utilisée avec un chiffrement de données WPA dans lequel différents angles de phase du signal porteur sont utilisés pour représenter les états binaires 1 et 0.

Clé de sécurité

Une clé de sécurité est similaire à un mot de passe. Elle est utilisée avec les protocoles de sécurité WPA ou WEP, et doit répondre aux critères suivants :

- Lorsque vous utilisez des caractères Hex, les clés WPA doivent comprendre au moins 24 caractères pour être valides. Lorsque vous utilisez un codage ASCII, elles doivent en comprendre au moins 20. L'authentification WPA n'est pas prise en charge pour les configurations Ad-Hoc.
- Lorsque vous utilisez des caractères Hex, les clés WEP doivent comprendre 16 ou 26 caractères pour être valides. Lorsque vous utilisez un codage ASCII, elles doivent en comprendre 5 ou 13.

Sous-réseau

Partie d'un réseau partageant un composant d'adresse commun. Sur les réseaux TCP/IP, les sous-réseaux sont définis comme des périphériques dont les adresses IP possèdent le même préfixe. Par exemple, tous les périphériques possédant une adresse IP qui commence par 192.168.0. appartiennent généralement au même sous-réseau.

SSID

Service Set ID (également appelé Nom de réseau), identificateur unique composé de 32 caractères permettant de distinguer les réseaux sans fil les uns des autres. Tous les périphériques essayant de se connecter à un réseau sans fil spécifique doivent utiliser le même SSID.

TCP/IP

Les protocoles TCP (Transmission Control Protocol) et IP (Internet Protocol) sont des protocoles permettant à différents types d'ordinateurs de communiquer entre eux. Internet se base sur cet ensemble de protocoles.

TKIP

Temporal Key Integrity Protocol, protocole utilisé avec le mode de chiffrement des données WPA qui brouille les clés de sécurité à l'aide d'un algorithme de hachage et dispose d'une fonction de contrôle de l'intégrité des clés.

WEP

Wired Equivalency Protocol, protocole de sécurité pour les réseaux sans fil définis à la norme Wi-Fi. Le réseau sans fil peut utiliser jusqu'à 4 clés WEP.

WiFi

Wireless Fidelity, norme de référence pour les réseaux 802,11.

WPA


Wi-Fi Protected Access, protocole de sécurité pour les réseaux sans fil à la norme Wi-Fi conçu pour améliorer le protocole de sécurité WEP par le biais d'un chiffrement des données et d'une authentification de l'utilisateur améliorés.

Contacter Dell

Vous pouvez contacter Dell par voie électronique en visitant les sites Internet suivants :

- www.dell.com
- support.dell.com (support technique)
- premiersupport.dell.com (support technique pour l'enseignement, les administrations, le secteur de la santé et les moyennes et grandes entreprises, y compris les clients Premier, Platinum et Gold)

Vous trouverez les adresses Web spécifiques à votre pays dans la section correspondante du tableau ci-dessous.

 **REMARQUE** : les numéros d'appels gratuits ne sont valables qu'à l'intérieur du pays pour lequel ils sont mentionnés.

Pour contacter Dell, utilisez les adresses email, les numéros de téléphone et les indicatifs indiqués dans le tableau suivant. Si vous avez besoin d'assistance pour connaître les indicatifs à utiliser, contactez un opérateur local ou international.

Pays (ville) Indicatif international Indicatif national Indicatif de la ville	Nom du département ou du service Site Web et adresse électronique	Indicatifs régionaux, numéros locaux et numéros verts
Anguilla	Support général	numéro vert : 800-335-0031
Antigua-et-Barbuda	Support général	1-800-805-5924
Argentine (Buenos Aires)	Site Web : www.dell.com.ar Email : us_latin_services@dell.com	
Indicatif international : 00	Email (ordinateurs portables et de bureau) : la-techsupport@dell.com	
Indicatif national : 54	Email (serveurs et EMC) : la_enterprise@dell.com	
Indicatif de la ville : 11	Service clientèle	numéro vert : 0-800-444-0730
	Support technique	numéro vert : 0-800-444-0733
	Services du support technique	numéro vert : 0-800-444-0724
	Ventes	0-810-444-3355

Aruba	Support général	numéro vert : 800-1578	
Australie (Sydney)	Email (Australie) : au_tech_support@dell.com		
	Email (Nouvelle-Zélande) : nz_tech_support@dell.com		
	Indicatif international : 0011	Petites entreprises et activités professionnelles à domicile	1-300-655-533
	Indicatif national : 61	Gouvernement et entreprises	numéro vert : 1-800-633-559
	Indicatif de la ville : 2	Division Comptes privilégiés (PAD)	numéro vert : 1-800-060-889
		Service clientèle	numéro vert : 1-800-819-339
		Support technique (ordinateurs portables et de bureau)	numéro vert : 1-300-655-533
		Support technique (serveurs et stations de travail)	numéro vert : 1-800-733-314
		Ventes aux entreprises	numéro vert : 1-800-808-385
		Ventes aux particuliers	numéro vert : 1-800-808-312
Télécopie		numéro vert : 1-800-818-341	
Autriche (Vienne)	Site Web : support.euro.dell.com		
	Indicatif international : 900	Email : tech_support_central_europe@dell.com	
	Indicatif national : 43	Ventes aux petites entreprises et activités professionnelles à domicile	0820 240 530 00
		Télécopie pour les petites entreprises et activités professionnelles à domicile	0820 240 530 49
	Indicatif de la ville : 1	Service clientèle pour les petites entreprises et activités professionnelles à domicile	0820 240 530 14
		Service clientèle - Comptes privilégiés/Entreprises	0820 240 530 16
		Support technique pour les petites entreprises et activités professionnelles à domicile	0820 240 530 14
		Support technique - Comptes privilégiés/Entreprises	0660 8779
		Standard	0820 240 530 00
Bahamas	Support général	numéro vert : 1-866-278-6818	
Barbade	Support général	1-800-534-3066	
Belgique (Bruxelles)	Site Web : support.euro.dell.com		
	Indicatif international : 00	Courrier électronique pour les clients francophones : support.euro.dell.com/be/fr/emaildell/	
		Support technique	02 481 92 88

Indicatif national : 32	Support technique par télécopie	02 481 92 95
	Service clientèle	02 713 15 .65
Indicatif de la ville : 2	Ventes aux entreprises	02 481 91 00
	Télécopie	02 481 92 99
	Standard	02 481 91 00
Bermudes	Support général	1-800-342-0671
Bolivie	Support général	numéro vert : 800-10-0238
Brésil	Site Web : www.dell.com/br	
Indicatif international : 00	Service clientèle, support technique	0800 90 3355
	Support technique par télécopie	51 481 5470
Indicatif national : 55	Télécopie service clientèle	51 481 5480
	Ventes	0800 90 3390
Indicatif de la ville : 51		
Iles vierges britanniques	Support général	numéro vert : 1-866-278-6820
Brunei	Support technique clients (Penang, Malaisie)	604 633 4966
Indicatif national : 673	Service clientèle (Penang, Malaisie)	604 633 4949
	Ventes aux particuliers (Penang, Malaisie)	604 633 4955
Canada (North York, Ontario)	Suivi des commandes en ligne : www.dell.ca/ostatus	
Indicatif international : 011	AutoTech (support technique automatisé)	numéro vert : 1-800-247-9362
	Service clientèle (grand public/petites entreprises)	numéro vert : 1-800-847-4096
	Service clientèle (grandes/moyennes entreprises, administrations)	numéro vert : 1-800-326-9463
	Support technique (grand public/petites entreprises)	numéro vert : 1-800-847-4096
	Support technique (grandes/moyennes entreprises, administrations)	numéro vert : 1-800-387-5757
	Ventes (grand public/petites entreprises)	numéro vert : 1-800-387-5752
	Ventes (grandes/moyennes entreprises, administrations)	numéro vert : 1-800-387-5755
	Ventes de pièces détachées & extensions de services	1 866 440 3355
Iles Cayman	Support général	1-800-805-7541
Chili (Santiago)	Ventes, support clients et support technique	numéro vert : 1230-020-4823
Indicatif national :		

56		
Indicatif de la ville : 2		
Chine (Xiamen)	Site Web du support technique : support.dell.com.cn	
Indicatif national : 86	Email du support technique : cn_support@dell.com	
	Email du service clientèle : customer_cn@dell.com	
Indicatif de la ville : 592	Support technique par télécopie	818 1350
	Support technique (Dell™ Dimension™ et Inspiron™)	numéro vert : 800 858 2969
	Support technique (OptiPlex™, Latitude™ et Dell Precision™)	numéro vert : 800 858 0950
	Support technique (serveurs et stockage)	numéro vert : 800 858 0960
	Support technique (projecteurs, PDA, imprimantes, commutateurs, routeurs, etc.)	numéro vert : 800 858 2920
	Service clientèle	numéro vert : 800 858 2060
	Télécopie service clientèle	592 818 1308
	Petites entreprises et activités professionnelles à domicile	numéro vert : 800 858 2222
	Division Comptes privilégiés (PAD)	numéro vert : 800 858 2557
	Comptes grandes entreprises (GCP)	numéro vert : 800 858 2055
	Comptes grandes entreprises, Comptes clés	numéro vert : 800 858 2628
	Comptes grandes entreprises nord	numéro vert : 800 858 2999
	Comptes grandes entreprises nord - Administrations et éducation	numéro vert : 800 858 2955
	Comptes grandes entreprises est	numéro vert : 800 858 2020
	Comptes grandes entreprises est - Administrations et éducation	numéro vert : 800 858 2669
	Comptes grandes entreprises - Queue Team	numéro vert : 800 858 2572
	Comptes grandes entreprises sud	numéro vert : 800 858 2355
Comptes grandes entreprises ouest	numéro vert : 800 858 2811	
Comptes grandes entreprises - Pièces détachées	numéro vert : 800 858 2621	

Colombie	Support général	980-9-15-3978
Costa Rica	Support général	0800-012-0435
République tchèque (Prague) Indicatif international : 00 Indicatif national : 420	Site Web : support.euro.dell.com	
	Email : czech_dell@dell.com	
	Support technique	22537 2727
	Service clientèle	22537 2707
	Télécopie	22537 2714
	Télécopie support technique	22537 2728
	Standard	22537 2711
Danemark (Copenhague) Indicatif international : 00 Indicatif national : 45	Site Web : support.euro.dell.com	
	Email : support.euro.dell.com/dk/da/emaildell/	
	Support technique	7023 0182
	Service clientèle (Relations)	7023 0184
	Service clientèle pour les petites entreprises et activités professionnelles à domicile	3287 5505
	Standard (Relations)	3287 1200
	Télécopie (Relations)	3287 1201
	Standard (particuliers/petites entreprises)	3287 5000
Télécopie (particuliers/petites entreprises)	3287 5001	
Dominique	Support général	numéro vert : 1-866-278-6821
République dominicaine	Support général	1-800-148-0530
Equateur	Support général	numéro vert : 999-119
Salvador	Support général	01-899-753-0777
Finlande (Helsinki) Indicatif international : 990 Indicatif national : 358 Indicatif de la ville : 9	Site Web : support.euro.dell.com	
	Email : support.euro.dell.com/fi/fi/emaildell/	
	Support technique	09 253 313 60
	Service clientèle	09 253 313 38
	Télécopie	09 253 313 99
	Standard	09 253 313 00
France (Paris) (Montpellier) Indicatif international : 00	Site Web : support.euro.dell.com	
	Email : support.euro.dell.com/fr/fr/emaildell/	
	Petites entreprises et activités professionnelles à domicile	

Indicatif national : 33 Indicatifs des villes : (1) (4)	Support technique	0825 387 270
	Service clientèle	0825 823 833
	Standard	0825 004 700
	Standard (appels depuis l'étranger)	04 99 75 40 00
	Ventes	0825 004 700
	Télécopie	0825 004 701
	Télécopie (appels depuis l'étranger)	04 99 75 40 01
	Entreprises	
	Support technique	0825 004 719
	Service clientèle	0825 338 339
	Standard	01 55 94 71 00
	Ventes	01 55 94 71 00
	Télécopie	01 55 94 71 01
	Allemagne (Langen) Indicatif international : 00 Indicatif national : 49 Indicatif de la ville : 6103	Site Web : support.euro.dell.com
Email : tech_support_central_europe@dell.com		
Support technique		06103 766-7200
Service clientèle pour les petites entreprises et activités professionnelles à domicile		0180-5-224400
Service clientèle Segment international		06103 766-9570
Service clientèle Comptes privilégiés		06103 766-9420
Service clientèle Grands comptes		06103 766-9560
Service clientèle Comptes publics		06103 766-9555
Standard		06103 766-7000
Grèce Indicatif international : 00 Indicatif national : 30	Site Web : support.euro.dell.com	
	Email : support.euro.dell.com/gr/en/emailldell/	
	Support technique	00800-44 14 95 18
	Support technique service Gold	00800-44 14 00 83
	Standard	2108129810
	Standard service Gold	2108129811
	Ventes	2108129800
Télécopie	2108129812	
Grenade	Support général	numéro vert : 1-866-540-3355
Guatemala	Support général	1-800-999-0136
Guyane	Support général	numéro vert : 1-877-270-4609

Hong Kong Indicatif international : 001 Indicatif national : 852	Site Web : support.ap.dell.com	
	Email du support technique : apsupport@dell.com	
	Support technique (Dimension et Inspiron)	2969 3188
	Support technique (OptiPlex, Latitude et Dell Precision)	2969 3191
	Support technique (PowerApp™, PowerEdge™, PowerConnect™ et PowerVault™)	2969 3196
	Service clientèle	3416 0910
	Comptes grandes entreprises	3416 0907
	Programmes Clients internationaux	3416 0908
	Division Moyennes entreprises	3416 0912
	Division Petites entreprises et activités professionnelles à domicile	2969 3105
Inde	Support technique	1600 33 8045
	Ventes (Comptes grandes entreprises)	1600 33 8044
	Ventes (Petites entreprises et activités professionnelles à domicile)	1600 33 8046
Irlande (Cherrywood) Indicatif international : 16 Indicatif national : 353 Indicatif de la ville : 1	Site Web : support.euro.dell.com	
	Email : dell_direct_support@dell.com	
	Support technique	1850 543 543
	Support technique Royaume-Uni (depuis le Royaume-Uni uniquement)	0870 908 0800
	Service clientèle pour les particuliers	01 204 4014
	Service clientèle pour les petites entreprises	01 204 4014
	Service clientèle Royaume-Uni (depuis le Royaume-Uni uniquement)	0870 906 0010
	Service clientèle pour les entreprises	1850 200 982
	Service clientèle pour les entreprises (depuis le Royaume-Uni uniquement)	0870 907 4499
	Ventes Irlande	01 204 4444
	Ventes Royaume-Uni (depuis le Royaume-Uni uniquement)	0870 907 4000
	Télécopie/Télécopie pour les ventes	01 204 0103
	Standard	01 204 4444
Italie (Milan) Indicatif international : 00 Indicatif national : 39	Site Web : support.euro.dell.com	
	Email : support.euro.dell.com/it/it/emaildell/	
	Petites entreprises et activités professionnelles à domicile	
	Support technique	02 577 826 90

Indicatif de la ville : 02	Service clientèle	02 696 821 14
	Télécopie	02 696 821 13
	Standard	02 696 821 12
	Entreprises	
	Support technique	02 577 826 90
	Service clientèle	02 577 825 55
	Télécopie	02 575 035 30
	Standard	02 577 821
Jamaïque	Support général (depuis la Jamaïque uniquement)	1-800-682-3639
Japon (Kawasaki)	Site Web : support.jp.dell.com	
Indicatif international : 001	Support technique (serveurs)	numéro vert : 0120-198-498
	Support technique à l'extérieur du Japon (serveurs)	81-44-556-4162
Indicatif national : 81	Support technique (Dimension et Inspiron)	numéro vert : 0120-198-226
	Support technique à l'extérieur du Japon (Dimension et Inspiron)	81-44-520-1435
Indicatif de la ville : 44	Support technique (Dell Precision, OptiPlex et Latitude)	Numéro gratuit : 0120-198-433
	Support technique à l'extérieur du Japon (Dell Precision, OptiPlex, et Latitude)	81-44-556-3894
	Support technique (PDA, projecteurs, imprimantes, routeurs)	numéro vert : 0120-981-690
	Support technique à l'extérieur du Japon (PDA, projecteurs, imprimantes, routeurs)	81-44-556-3468
	Service Faxbox	044-556-3490
	Service de commandes en ligne automatisé disponible 24 heures sur 24	044-556-3801
	Service clientèle	044-556-4240
	Division Ventes aux entreprises (jusqu'à 400 employés)	044-556-1465
	Division Ventes aux comptes privilégiés (plus de 400 employés)	044-556-3433
	Ventes aux Comptes grandes entreprises (plus de 3500 employés)	044-556-3430
	Ventes secteur public (agences gouvernementales, établissements d'enseignement et institutions médicales)	044-556-1469
	Segment international Japon	044-556-3469
	Utilisateurs individuels	044-556-1760
		Standard

Corée (Séoul) Indicatif international : 001 Indicatif national : 82 Indicatif de la ville : 2	Support technique	numéro vert : 080-200-3800
	Ventes	numéro vert : 080-200-3600
	Service clientèle (Penang, Malaisie)	604 633 4949
	Télécopie	2194-6202
	Standard	2194-6000
	Support technique (composants électroniques et accessoires)	numéro vert : 080-200-3801
Amérique latine	Support technique clients (Austin, Texas, Etats-unis)	512 728-4093
	Service clientèle (Austin, Texas, Etats-unis)	512 728-3619
	Télécopie (support technique et service clientèle) (Austin, Texas, Etats-unis)	512 728-3883
	Ventes (Austin, Texas, Etats-unis)	512 728-4397
	Télécopie pour les ventes (Austin, Texas, Etats-unis)	512 728-4600 ou 512 728-3772
Luxembourg Indicatif international : 00 Indicatif national : 352	Site Web : support.euro.dell.com	
	Email : tech_be@dell.com	
	Support technique (Bruxelles, Belgique)	3420808075
	Ventes aux petites entreprises et activités professionnelles à domicile (Bruxelles, Belgique)	numéro vert : 080016884
	Ventes aux entreprises (Bruxelles, Belgique)	02 481 91 00
	Service clientèle (Bruxelles, Belgique)	02 481 91 19
	Télécopie (Bruxelles, Belgique)	02 481 92 99
	Standard (Bruxelles, Belgique)	02 481 91 00
Macao Indicatif national : 853	Support technique	numéro vert : 0800 105
	Service clientèle (Xiamen, Chine)	34 160 910
	Ventes (Xiamen, Chine)	29 693 115
Malaisie (Penang) Indicatif international : 00 Indicatif national : 60 Indicatif de la ville : 4	Site Web : support.ap.dell.com	numéro vert : 1 800 88 0193
	Support technique (Dell Precision, OptiPlex et Latitude)	numéro vert : 1 800 88 1306
	Support technique (Dimension, Inspiron, composants électroniques et accessoires)	
	Support technique (PowerApp, PowerEdge, PowerConnect et PowerVault)	numéro vert : 1800 88 1386
	Service clientèle (Penang, Malaisie)	04 633 4949
	Ventes aux particuliers	numéro vert : 1 800 888 202

	Ventes aux entreprises	numéro vert : 1 800 888 213
Mexique Indicatif international : 00 Indicatif national : 52	Support technique clients	001-877-384-8979 ou 001-877-269-3383
	Ventes	50-81-8800 ou 01-800-888-3355
	Service clientèle	001-877-384-8979 ou 001-877-269-3383
	Groupe principal	50-81-8800 ou 01-800-888-3355
Montserrat	Support général	numéro vert : 1-866-278-6822
Antilles néerlandaises	Support général	001-800-882-1519
Pays-Bas (Amsterdam) Indicatif international : 00 Indicatif national : 31 Indicatif de la ville : 20	Site Web : support.euro.dell.com	
	Support technique	020 674 45 00
	Support technique par télécopie	020 674 47 66
	Service clientèle pour les petites entreprises et activités professionnelles à domicile	020 674 42 00
	Service relations clientèle	020 674 4325
	Ventes aux petites entreprises et activités professionnelles à domicile	020 674 55 00
	Ventes (Relations)	020 674 50 00
	Télécopie pour les ventes aux petites entreprises et activités professionnelles à domicile	020 674 47 75
	Télécopie pour les ventes (Relations)	020 674 47 50
	Standard	020 674 50 00
Standard Télécopie	020 674 47 50	
Nouvelle-Zélande Indicatif international : 00 Indicatif national : 64	Email (Nouvelle-Zélande) : nz_tech_support@dell.com	
	Email (Australie) : au_tech_support@dell.com	
	Support technique (ordinateurs portables et de bureau)	numéro vert : 0800 446 255
	Support technique (serveurs et stations de travail)	numéro vert : 0800 443 563
	Petites entreprises et activités professionnelles à domicile	0800 446 255
Gouvernement et entreprises	0800 444 617	

	Ventes	0800 441 567	
	Télécopie	0800 441 566	
Nicaragua	Support général	001-800-220-1006	
Norvège (Lysaker)	Site Web : support.euro.dell.com		
	Email : support.euro.dell.com/no/no/emaildell/		
	Indicatif international : 00	Support technique	671 16882
	Indicatif national : 47	Service relations clientèle	671 17575
		Service clientèle pour les petites entreprises et activités professionnelles à domicile	23162298
		Standard	671 16800
		Standard Télécopie	671 16865
Panama	Support général	001-800-507-0962	
Pérou	Support général	0800-50-669	
Pologne (Varsovie)	Site Web : support.euro.dell.com		
	Email : pl_support_tech@dell.com		
	Indicatif international : 011	Téléphone Service clientèle	57 95 700
	Indicatif national : 48	Service clientèle	57 95 999
		Ventes	57 95 999
	Indicatif de la ville : 22	Télécopie service clientèle	57 95 806
		Télécopie bureau d'accueil	57 95 998
		Standard	57 95 999
Portugal	Site Web : support.euro.dell.com		
	Indicatif international : 00	Email : support.euro.dell.com/pt/en/emaildell/	
	Indicatif national : 351	Support technique	707200149
		Service clientèle	800 300 413
		Ventes	800 300 410, 800 300 411, 800 300 412 ou 21 422 07 10
		Télécopie	21 424 01 12
Porto Rico	Support général	1-800-805-7545	
Saint- Kitts-et-Nevis	Support général	numéro vert : 1-877-441-4731	
Sainte- Lucie	Support général	1-800-882-1521	
Saint- Vincent et les Grenadines	Support général	numéro vert : 1-877-270-4609	
Singapour	Site Web : support.ap.dell.com		

(Singapour) Indicatif international : 005 Indicatif national : 65	Support technique (Dimension, Inspiron, composants électroniques et accessoires)	numéro vert : 1800 394 7430
	Support technique (OptiPlex, Latitude et Dell Precision)	numéro vert : 1800 394 7488
	Support technique (PowerApp, PowerEdge, PowerConnect et PowerVault)	numéro vert : 1800 394 7478
	Service clientèle (Penang, Malaisie)	604 633 4949
	Ventes aux particuliers	numéro vert : 1 800 394 7412
	Ventes aux entreprises	numéro vert : 1 800 394 7419
Slovaquie (Prague) Indicatif international : 00 Indicatif national : 421	Site Web : support.euro.dell.com	
	Email : czech_dell@dell.com	
	Support technique	02 5441 5727
	Service clientèle	420 22537 2707
	Télécopie	02 5441 8328
	Télécopie support technique	02 5441 8328
Standard (Ventes)	02 5441 7585	
Afrique du Sud (Johannesburg) Indicatif international : 09/091 Indicatif national : 27 Indicatif de la ville : 11	Site Web : support.euro.dell.com	
	Email : dell_za_support@dell.com	
	Compte Gold	011 709 7713
	Support technique	011 709 7710
	Service clientèle	011 709 7707
	Ventes	011 709 7700
	Télécopie	011 706 0495
	Standard	011 709 7700
Pays du Pacifique et d'Asie du Sud-est	Support technique clients, Service clientèle et ventes (Penang, Malaisie)	604 633 4810
Espagne (Madrid) Indicatif international : 00 Indicatif national : 34 Indicatif de la ville : 91	Site Web : support.euro.dell.com	
	Email : support.euro.dell.com/es/es/emaildell/	
	Petites entreprises et activités professionnelles à domicile	
	Support technique	902 100 130
	Service clientèle	902 118 540
	Ventes	902 118 541
	Standard	902 118 541
Télécopie	902 118 539	

	Entreprises	
	Support technique	902 100 130
	Service clientèle	902 115 236
	Standard	91 722 92 00
	Télécopie	91 722 95 83
Suède (Upplands Vasby)	Site Web : support.euro.dell.com	
	Email : support.euro.dell.com/se/sv/emaildell/	
Indicatif international : 00	Support technique	08 590 05 199
	Service relations clientèle	08 590 05 642
Indicatif national : 46	Service clientèle pour les petites entreprises et activités professionnelles à domicile	08 587 70 527
Indicatif de la ville : 8	Support Programme d'achat employé (EPP - Employee Purchase Program)	20 140 14 44
	Support technique par télécopie	08 590 05 594
	Ventes	08 590 05 185
Suisse (Genève)	Site Web : support.euro.dell.com	
Indicatif international : 00	Email : Tech_support_central_Europe@dell.com	
Indicatif national : 41	Email pour les clients francophones (petites entreprises et activités professionnelles à domicile, entreprises) : support.euro.dell.com/ch/fr/emaildell/	
Indicatif de la ville : 22	Support technique (petites entreprises et activités professionnelles à domicile)	0844 811 411
	Support technique (entreprises)	0844 822 844
	Service clientèle (petites entreprises et activités professionnelles à domicile)	0848 802 202
	Service clientèle (entreprises)	0848 821 721
	Télécopie	022 799 01 90
	Standard	022 799 01 01
Taiwan	Site Web : support.ap.dell.com	
Indicatif international : 002	Email : ap_support@dell.com	
Indicatif national : 886	Support technique (OptiPlex, Latitude, Inspiron, Dimension et composants électroniques et accessoires)	numéro vert : 00801 86 1011
	Support technique (PowerApp, PowerEdge, PowerConnect et PowerVault)	numéro vert : 00801 60 1256
	Ventes aux particuliers	numéro vert : 00801 65 1228
	Ventes aux entreprises	numéro vert : 00801 651 227
Thaïlande	Site Web : support.ap.dell.com	

Indicatif international : 001 Indicatif national : 66	Support technique (OptiPlex, Latitude et Dell Precision)	numéro vert : 1800 0060 07
	Support technique (PowerApp, PowerEdge, PowerConnect et PowerVault)	numéro vert : 1800 0600 09
	Service clientèle (Penang, Malaisie)	604 633 4949
	Ventes aux entreprises	numéro vert : 1800 006 009
	Ventes aux particuliers	numéro vert : 1800 006 006
Trinité-et-Tobago	Support général	1-800-805-8035
Iles Turks et Caicos	Support général	numéro vert : 1-866-540-3355
Royaume-uni (Bracknell) Indicatif international : 00 Indicatif national : 44 Indicatif de la ville : 1344	Site Web : support.euro.dell.com	
	Site Web du service clientèle : support.euro.dell.com/uk/en/ECare/Form/Home.asp	
	Email : dell_direct_support@dell.com	
	Support technique (Entreprises/Comptes privilégiés/Division Comptes privilégiés [plus de 1000 salariés])	0870 908 0500
	Support technique (direct et général)	0870 908 0800
	Service clientèle Comptes internationaux	01344 373 186
	Service clientèle pour les petites entreprises et activités professionnelles à domicile	0870 906 0010
	Service clientèle pour les entreprises	01344 373 185
	Service clientèle pour les comptes privilégiés (500–5000 salariés)	0870 906 0010
	Service clientèle Gouvernement central	01344 373 193
	Service clientèle Gouvernement local et éducation	01344 373 199
	Service clientèle de la santé	01344 373 194
	Ventes aux petites entreprises et activités professionnelles à domicile	0870 907 4000
	Ventes aux entreprises/secteur public	01344 860 456
	Télécopie pour les petites entreprises et activités professionnelles à domicile	0870 907 4006
Uruguay	Support général	numéro vert : 000-413-598-2521
Etats-Unis (Austin, Texas)	Service automatisé de suivi des commandes	numéro vert : 1-800-433-9014

Indicatif international : 011

Indicatif national : 1

Service AutoTech (ordinateurs portables et de bureau)	numéro vert : 1-800-247-9362
Particuliers (loisirs et activités professionnelles à domicile)	
Support technique	numéro vert : 1-800-624-9896
Service clientèle	numéro vert : 1-800-624-9897
DellNet™ Service et support	numéro vert : 1-877-Dellnet (1-877-335-5638)
Clients du programme d'achat employé (EPP - Employee Purchase Program)	numéro vert : 1-800-695-8133
Site Web des services financiers : www.dellfinancialservices.com	
Services financiers (crédit-bail/emprunts)	numéro vert : 1-877-577-3355
Services financiers pour les comptes préférés Dell (Dell Preferred Accounts [DPA])	numéro vert : 1-800-283-2210
Entreprises	
Services et support technique	numéro vert : 1-800-822-8965
Clients du programme d'achat employé (EPP - Employee Purchase Program)	numéro vert : 1-800-695-8133
Support technique (imprimantes et projecteurs)	numéro vert : 1-877-459-7298
Public (administrations, secteur de l'éducation et de la santé)	
Services et support technique	numéro vert : 1-800-456-3355
Clients du programme d'achat employé (EPP - Employee Purchase Program)	numéro vert : 1-800-234-1490
Ventes Dell	numéro vert : 1-800-289-3355 ou : 1-800-879-3355
Point de vente Dell (ordinateurs Dell réusinés)	numéro vert : 1-888-798-7561
Ventes (logiciels et périphériques)	numéro vert : 1-800-671-3355
Ventes (pièces au détail)	numéro vert : 1-800-357-3355
Ventes (garanties et services étendus)	numéro vert : 1-800-247-4618
Télécopie	numéro vert : 1-800-727-8320

	Services Dell pour les sourds, malentendants et les personnes ayant des troubles de l'élocution	numéro vert : 1-877-DELLTTY (1-877-335-5889)
Iles Vierges U.S.A.	Support général	1-877-673-3355
Venezuela	Support général	8001-3605

Informations relatives à la licence

Le logiciel résident de l'imprimante comprend les éléments suivants :

- le logiciel développé et soumis à un droit d'auteur par Dell et/ou des sociétés tierces ;
- le logiciel modifié Dell sous licence selon les dispositions de la licence publique générale GNU GPL (General Public License) version 2 et de la GNU LGPL (Lesser General Public License) version 2.1 ;
- le logiciel sous licence BSD et déclarations de garantie.

Cliquez sur le titre du document que vous souhaitez consulter :

- [Déclarations de garantie et licence BSD](#)
- [Licence GNU GPL](#)

Le logiciel Dell modifié sous licence GNU GPL est un logiciel libre ; vous pouvez le redistribuer et/ou le modifier selon les termes des licences données en référence ci-dessus. Ces licences ne vous garantissent aucun droit sur le logiciel Dell ou le logiciel de société tierce fourni avec cette imprimante.

Etant donné que le logiciel sous licence GNU GPL sur lequel reposent les modifications Dell est fourni explicitement sans garantie, l'utilisation de la version Dell modifiée est par conséquent également fournie sans garantie. Pour plus d'informations, reportez-vous à la section sur les avis de non-responsabilité des licences données en référence.

Pour obtenir les fichiers de code source du logiciel Dell modifié sous licence GNU GPL, reportez-vous à la section [Contacter Dell](#).